

I. Аналитическая часть

1. Общая информация

1.1. Полное и сокращенное наименование учреждения по Уставу, адрес, контактные данные: государственное бюджетное учреждение дополнительного образования «Спортивно – адаптивная школа Е.В. Швецова сурдлимпийского и паралимпийского резерва»; ГБУ ДО РМ «САШ Е.В. Швецова сурдлимпийского и паралимпийского резерва»;

430030, Республика Мордовия, г. Саранск, ул. Строительная, д.13, строение 1.

E-mail: shvetsov-rm@e-mordovia.ru

адрес Интернет-сайта: <http://shvetsov-rm@e-mordovia.ru>

Телефон/Факс телефоны: +7 (8342) 392054

1.2. Информация об учредителе: Министерство спорта Республики Мордовия

1.3. ФИО руководителя: Гришакова Наталья Федоровна.

1.4. Реквизиты лицензионного разрешения на ведение образовательной деятельности: лицензия на право ведения образовательной деятельности № Л035-01278-13/00662248 от 10.07.2023г. (бессрочно).

1.5. Режим работы: понедельник-пятница с 9.00 до 17.30; тренеры-преподаватели: согласно расписанию учебно-тренировочных занятий.

1.6. Краткая характеристика взаимодействия с органами исполнительной власти, организациями-партнерами. В целях повышения эффективности образовательного процесса организовано взаимодействие с учреждениями образовательной, культурной, профилактической направленности. Социальное партнерство мотивирует его участников на совершенствование качества образования:

Социальные партнеры	Совместная деятельность
Администрация городского округа Саранск	Участие в городских мероприятиях, проводимых администрацией
Учреждения, подведомственные Министерству спорта Республики Мордовия	Совместные спортивно-массовые мероприятия
Учреждения, подведомственные Министерству здравоохранения Республики Мордовия	медосмотры, вакцинация, пропаганда здорового образа жизни.
Комиссия по делам несовершеннолетних	Профилактические беседы с обучающимися, состоящими на различных видах учета, круглые столы.
СМИ	Освещение деятельности школы в СМИ
Образовательные организации Республики Мордовия (школы); Учреждения, подведомственные Министерству социальной защиты, труда и занятости населения Республики Мордовия	Совместная деятельность в сфере физкультурно-спортивной направленности, проведение спортивных соревнований, массовых мероприятий и т.д.

1.7. Результаты проверок контрольно-надзорных органов:

В 2024 году проверки контрольно-надзорных органов не проводились.

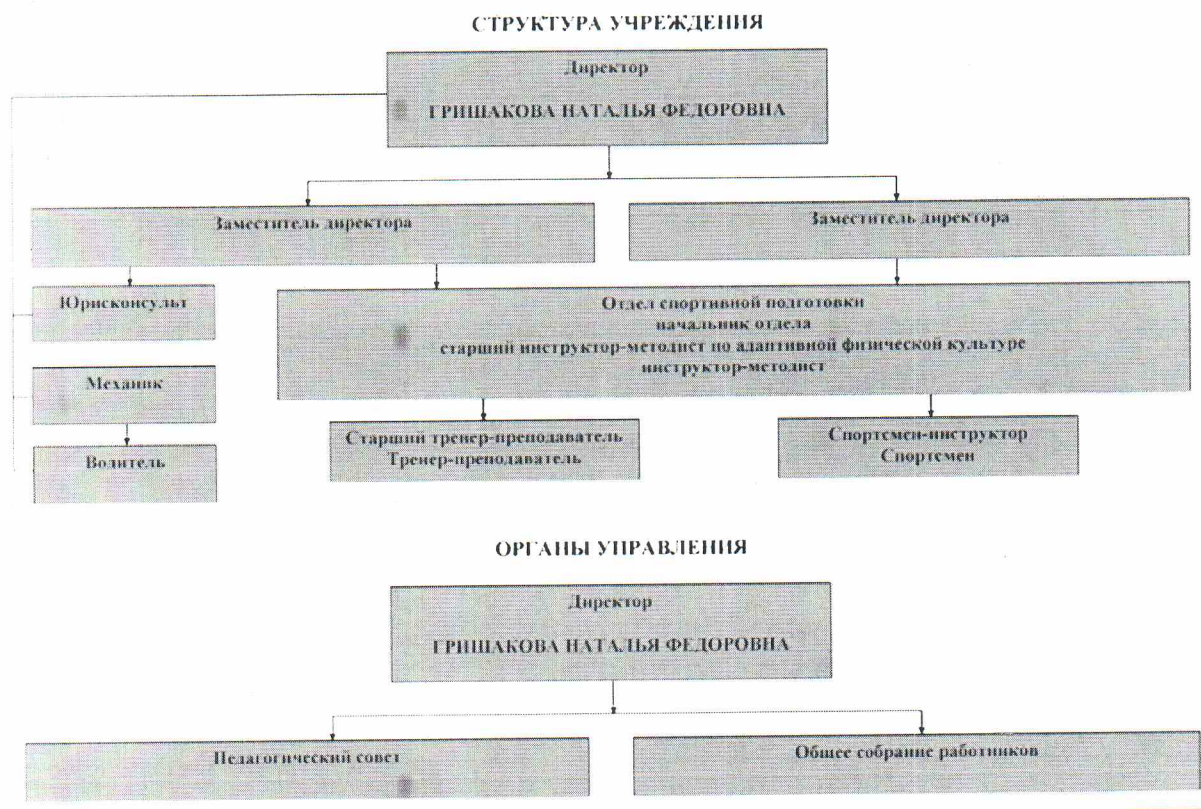
2. Особенности управления

2.1. Структура административных органов, порядок подчиненности структур, органы управления.

Текущее руководство деятельностью Учреждения осуществляется в соответствии с ее Уставом и законодательством РФ осуществляет директор. Он определяет структуру управления школой, должностные обязанности работников. Координирует деятельность всех подчиненных структур и их руководителей. Директор школы обеспечивает эффективное взаимодействие и сотрудничество всех внутренних структур с органами местного самоуправления и вышестоящими органами.

В соответствии со штатным расписанием ГБУ ДО РМ «САШ Е.В. Швецова сурдлимпийского и паралимпийского резерва» сформирован управленческий аппарат. Распределены функциональные обязанности между членами администрации, которые обеспечивают режим жесткого функционирования и гибкого развития. Уровень управленческой культуры, владение современными информационными технологиями.

Структура управления ГБУ ДО РМ «САШ Е.В. Швецова сурдлимпийского и паралимпийского резерва»



2.2. Перечень действующих советов.

Организация управленческой деятельности в школе осуществляется на основе демократизации процессов управления, сочетания управления и самоуправления, исходя из задач, поставленных перед администрацией и коллективом школы.

Органы управления Учреждением являются – общее собрание работников, педагогический совет. Порядок формирования, организации деятельности органов управления и их компетенция определяются в соответствии с Уставом Учреждения и нормативными локальными актами.

Система управления представляет специфический вид управленческой деятельности, целеполаганием которой является обеспечение участниками образовательных отношений условий для:

- развития;
- роста профессионального мастерства;
- проектирования образовательного процесса как системы, способствующей саморазвитию, самосовершенствованию.

Педагогический совет создан в целях развития и совершенствования учебно-воспитательного процесса, повышения профессионального мастерства и творческого роста тренеров-преподавателей, рассматривает педагогические и методические вопросы, вопросы организации учебно-воспитательного процесса, изучения и распространения передового педагогического опыта.

Собрание работников принимает локальные нормативные акты, отнесенные к его компетенции, рассматривает другие вопросы.

В целях учета мнения обучающихся, родителей (законных представителей) несовершеннолетних обучающихся по вопросам управления учреждением и при принятии локальных нормативных актов, затрагивающих их права и законные интересы, действуют совет родителей и совет обучающихся.

Для стимулирования и поощрений коллектива действует Комиссия по вопросам установления выплат стимулирующего характера, которая рассматривает все критерии оценки деятельности тренеров-преподавателей за прошедший месяц и выносит решение о премировании коллектива.

3. Образовательная деятельность

3.1. Нормативно-правовая база, согласно которой определяются особенности ведения учебно-воспитательной работы

Организация учебно-воспитательной работы в учреждении осуществляется в соответствии с законодательством Российской Федерации, нормативными правовыми актами Министерства образования и Министерства спорта Российской Федерации, Уставом ГБУ ДО РМ «САШ Е.В. Швецова сурдлимпийского и паралимпийского резерва», локальными актами учреждения.

3.2. Информация об организации учебного процесса:

Общее число обучающихся в ГБУ ДО РМ «САШ Е.В. Швецова сурдлимпийского и паралимпийского резерва» – 414 человек; 18 дисциплин, этапы: ГНП до года, ГНП свыше года, ТЭ до года, ТЭ 2-3 года, ССМ, ВСМ, из них 399 человек обучающихся занимаются по четырем программам: Дополнительная образовательная программа спортивной подготовки по виду спорта «Спорт глухих», «Спорт слепых», «Спорт лиц с интеллектуальными нарушениями», «Спорт лиц с поражением опорно-двигательного аппарата», 15 человек по дополнительной общеразвивающей программе физкультурно – спортивной направленности.

ГБУ ДО РМ «Спортивно-адаптивная школа Е.В.Швецова сурдлимпийского и паралимпийского резерва»	Виды спорта	Количество обучающихся
Дополнительная образовательная программа спортивной подготовки по виду спорта	«Спорт ЛИН»	206
	«Спорт ПОДА»	51
	«Спорт глухих»	124
	«Спорт слепых»	18
Общеразвивающая программа	Спортивно-оздоровительная группа	15

Утверждение контингента обучающихся, количество групп и годового расчета учебных часов производится ежегодно.

В учреждении устанавливаются следующие этапы реализации программ и нагрузка по годам обучения:

Начало учебного года	01.01.2024 г.				
	Спорт ЛИН	Спорт ПОДА	Спорт глухих	Спорт слепых	СОГ
Вид спорта					
Продолжительность учебного года	52 недели	52 недели	52 недели	52 недели	46 недель
Продолжительность учебной недели	Шестидневная рабочая неделя, с одним выходным днем (в зависимости от учебной нагрузки по видам спорта и этапу спортивной подготовки)				
Количество часов в неделю	5-24 ч	4-22 ч	5-24 ч	3-22 ч	3 ч
Продолжительность занятия	1 - 2 ч.	1 - 2 ч.	1 - 2 ч.	1 - 2 ч.	1 ч.
Промежуточная и итоговая аттестация	В соответствии с утвержденным Приказом ГБУ ДО РМ «САШ Е.В.Швецова сурдлимпийского и паралимпийского резерва» от 06.02.2023 г. № 36/8-А «Положением о формах, периодичности порядке текущего контроля успеваемости и промежуточной аттестации обучающихся», промежуточная итоговая аттестация проводится: 1. При завершении освоения этапа спортивной подготовки (в конце года). 2. При досрочном переводе обучающихся с этапа на этап и промежуточная аттестация проводится в форме тестовых и контрольных испытаний.				
Окончание учебного года	31.12.2024 г.				

Занятия проводятся по расписанию, утвержденному директором ГБУ ДО РМ «САШ Е.В. Швецова сурдлимпийского и паралимпийского резерва».

Продолжительность 1 часа учебного занятия - 60 минут.

4. Внутреннее оценивание качества образования

Разработано и внедрено в учебный процесс Положение о текущем контроле, промежуточной и итоговой аттестации обучающихся; проводится методическое сопровождение текущего контроля, промежуточной и итоговой аттестации обучающихся. Каждый учебный год начинается с приема контрольных нормативов среди групп базового и углубленного уровней обучения.

Цели и задачи: оценка таких физических качеств, как быстрота, сила, выносливость, ловкость, координация движений. Тренер-преподаватель проводит анализ состояния физической подготовленности, выявляя слабые стороны в развитии физических качеств, определяет системы мер по их улучшению.

В конце учебного года проводится промежуточный, итоговый контроль обучающихся по освоению программного материала. В дополнительных общеразвивающих программах предусмотрена оценка состояния физической и технической подготовленности учащихся, что позволяет сделать выводы о росте показателей и качестве учебно-тренировочного процесса. Постоянный контроль всесторонней подготовки учащихся позволяет задавать модели тренировочных занятий для избирательного совершенствования общей и специальной физической подготовки. На основании предоставленной информации делается анализ по школе в целом.

Контроль за учебно-тренировочным и воспитательным процессом осуществляется постоянно. В результате контроля прослеживается положительная динамика в освоении учащимися дополнительных общеобразовательных программ.

5. Качество предоставления образовательных услуг

5.1. Результатами оценки качества образования, принятыми в учреждении являются:

- присвоение спортивных разрядов и званий;
- занятые призовые места в соревнованиях.

За 2024 год спортивной школой подготовлено:

- МС – 3 человека;
- КМС – 11 человек
- I – разрядников – 21 человек;
- массовых разрядов – 91 человек.

Учащиеся ГБУ ДО РМ «САШ Е.В. Швецова сурдлимпийского и паралимпийского резерва» в 2024 учебном году принимали участие в соревнованиях различного уровня – от районных до международных.

Таблица медали:

Спортивные соревнования	Золото	Серебро	Бронза
Международные	4	5	3
Всероссийские	32	34	22
Межрегиональные	3	1	
Республиканские	242	188	139
ИТОГО	281	228	164
Общее количество медалей			673

На 31 декабря 2024 года спортивные разряды и звания имеют 116 человека из них:

МС, МСМК, ЗМС – 13 человек,

КМС – 26 человек,

I разряд – 29 человека,

Массовые – 48 человек

6. Кадровая укомплектованность

6.1 Полнота кадрового обеспечения, общее количество тренеров-преподавателей с представлением данных об их возрасте, стаже и квалификации (данные по педагогам представлены в Приложении 1).

Показатели	2024	
	Количество	% к общему количеству педагогов
Всего тренеров-преподавателей	21	100
Тренеры-преподаватели, имеющие образование:	21	100
- среднее		
- среднее - специальное	2	10
- высшее	20	90
Тренеры - преподаватели имеющие квалификационные категории	21	100
- высшую	10	48
- первую	5	24
- соответствие занимаемой должности	6	28
По возрасту	21	100
- моложе 25 лет	1	5
- от 25 до 35 лет	7	33
- до 55 лет	8	38
- свыше 55 лет	5	24

Школа педагогическим персоналом укомплектована полностью. В 2024 году курсы повышения квалификации прошли: 19 человек.

7. Материально-техническая база

Тренировочный процесс осуществляется на следующих объектах:

- ГАУ ДО РМ «СШОР по легкой атлетике», РМ, г. Саранск, ул. Победы, д.3Б, д.3В
- ГБУ ДО РМ «СШОР по боксу им. Олега Маскаева», РМ, г. Саранск, ул. Коваленко, д.38Б

- ГБОУ РМ «Саранская общеобразовательная школа с ограниченными возможностями здоровья», РМ, г. Саранск, ул. Веселовского, д.74А,
- ГБОУ РМ «Краснослободская общеобразовательная школа-интернат», РМ, Краснослободский район, г.Краснослободск, ул.Школьная, д.1,
- ГБОУ РМ «Инсарская общеобразовательная школа-интернат», РМ, Инсарский район, г.Инсар, ул.Советская, д.45,
- ГБУ ДО РМ «Спортивная школа олимпийского резерва спортивной борьбы и дзюдо А.В. Мишина», РМ, г. Саранск, ул. Пролетарская, д.39,
- ГБСУ СОН РМ «Темниковский детский дом-интернат», РМ, Темниковский район, г. Темников, ул. Первомайская, д.30,
- МБУ ДО «Дубенская детско-юношеская спортивная школа» ,РМ, с.Дубенки, ул.Жадейкина, д.27
- ГБОУ РМ «Саранская общеобразовательная школа-интернат для детей с нарушением слуха», РМ, г. Саранск, пр.50 лет Октября, д.32
- ГБУ ДО РМ «КСШОР», РМ, г.Саранск, ул.Терешковой, д.24А
- АУ РМ «СК «Мордовия», РМ, г.Саранск, ул. Строительная, д.13

Материально-техническая база школы рационально используется тренерами-преподавателями в учебно-тренировочном процессе. При составлении расписания учитываются факторы, способствующие установлению благоприятного режима учебно-тренировочных занятий, отдыха обучающихся, учёбы в общеобразовательных школах и других учебных заведениях.

**II. Статистическая часть
ПОКАЗАТЕЛИ
ДЕЯТЕЛЬНОСТИ ОРГАНИЗАЦИИ ДОПОЛНИТЕЛЬНОГО ОБРАЗОВАНИЯ,
ПОДЛЕЖАЩЕЙ САМООБСЛЕДОВАНИЮ**

№п/п	Показатели	Единица измерения
1.	Образовательная деятельность	
1.1	Общая численность учащихся, в том числе:	414 чел.
1.1.1	Детей дошкольного возраста (3 — 6 лет)	0
1.1.2	Детей младшего школьного возраста (7 — 11 лет)	18 чел.
1.1.3	Детей среднего школьного возраста (12 — 15 лет)	93 чел.
1.1.4	Детей старшего школьного возраста (16 — 17 лет)	73 чел.
1.2	Численность учащихся, обучающихся по образовательным программам по договорам об оказании платных образовательных услуг	0
1.3	Численность/удельный вес численности учащихся, занимающихся в 2-х и более объединениях (кружках, секциях, клубах) в общей численности учащихся	33 чел./ 8%
1.4	Численность/удельный вес численности учащихся с применением дистанционных образовательных технологий, электронного обучения, в общей численности учащихся.	-
1.5	Численность/удельный вес численности учащихся по образовательным программам для детей с выдающимися способностями, в общей численности учащихся	167 чел/ 40%
1.6	Численность/удельный вес численности учащихся по образовательным программам, направленным на работу с детьми с особыми потребностями в образовании, в общей численности учащихся, в том числе:	414 чел./ 100%
1.6.1	Учащиеся с ограниченными возможностями здоровья	414 чел
1.6.2	Дети-сироты, дети, оставшиеся без попечения родителей	-
1.6.3	Дети-мигранты	-
1.6.4	Дети, попавшие в трудную жизненную ситуацию	-
1.7	Численность/удельный вес численности учащихся, занимающихся учебно-исследовательской, проектной деятельностью, в общей численности учащихся	-
1.8	Численность/удельный вес численности учащихся, принявших участие в массовых мероприятиях (конкурсы, соревнования, фестивали, конференции), в общей численности учащихся, в том числе:	

1.8.1	На муниципальном уровне	80 чел./ 19,32%
1.8.2	На республиканском уровне	414 чел./ 100%
1.8.3	На межрегиональном уровне	31 чел. / 7,49%
1.8.4	На всероссийском уровне	78 чел. / 18,84%
1.8.5	На международном уровне	8 чел. / 1,45%
1.9	Численность/удельный вес численности учащихся — победителей и призеров массовых мероприятий (конкурсы, соревнования, фестивали, конференции), в общей численности учащихся, в том числе:	673 медали / 162 %
1.9.1	На муниципальном уровне	-
1.9.2	На республиканском уровне	569 мед. / 137%
1.9.3	На межрегиональном уровне	4 мед. / 0,9%
1.9.4	На всероссийском уровне	88 мед. / 21 %
1.9.5	На международном уровне	12 мед. / 3 %
1.10	Численность/удельный вес численности учащихся, участвующих в образовательных и социальных проектах, в общей численности учащихся, в том числе:	-
1.10.1	Муниципального уровня	-
1.10.2	Регионального уровня	-
1.10.3	Межрегионального уровня	-
1.10.4	Федерального уровня	-
1.10.5	Международного уровня	-
1.11	Количество массовых мероприятий, проведенных образовательной организацией, в том числе:	
1.11.1	На муниципальном уровне	-
1.11.2	На республиканском уровне	25
1.11.3	На межрегиональном уровне	1
1.11.4	На всероссийском уровне	16
1.11.5	На международном уровне	-
1.12	Общая численность педагогических работников	26 чел.
1.13	Численность/удельный вес численности педагогических работников, имеющих высшее образование, в общей численности педагогических работников	23 чел./ 88%
1.14	Численность/удельный вес численности педагогических работников, имеющих высшее образование педагогической направленности (профиля), в общей численности педагогических работников	16 чел./ 62%
1.15	Численность/удельный вес численности педагогических работников, имеющих среднее профессиональное образование, в общей численности педагогических работников	3 чел. / 12%
1.16	Численность/удельный вес численности педагогических работников, имеющих среднее профессиональное образование педагогической направленности (профиля), в общей численности педагогических работников	2 чел. / 8%
1.17	Численность/удельный вес численности педагогических работников, которым по результатам аттестации присвоена квалификационная категория, в общей численности	16 чел. /62%

	педагогических работников, в том числе:	
1.17.1	Высшая	11 чел/ 42%
1.17.2	Первая	5 чел. / 20 %
1.18	Численность/удельный вес численности педагогических работников в общей численности педагогических работников, педагогический стаж работы которых составляет:	
1.18.1	До 5 лет	14 чел. / 54%
1.18.2	Свыше 30 лет	3 чел. / 12%
1.19	Численность/удельный вес численности педагогических работников в общей численности педагогических работников в возрасте до 30 лет	2 чел. / 8%
1.20	Численность/удельный вес численности педагогических работников в общей численности педагогических работников в возрасте от 55 лет	7 чел. / 27%
1.21	Численность/удельный вес численности педагогических и административно-хозяйственных работников, прошедших за последние 5 лет повышение квалификации/профессиональную переподготовку по профилю педагогической деятельности или иной, осуществляемой в образовательной организации деятельности, в общей численности педагогических и административно-хозяйственных работников	29 чел./ 94%
1.22	Численность/удельный вес численности специалистов, обеспечивающих методическую деятельность образовательной организации, в общей численности сотрудников образовательной организации.	3 чел. / 7%
1.23	Количество публикаций, подготовленных педагогическими работниками образовательной организации:	-
1.23.1	За 3 года	-
1.23.2	За отчетный период	-
1.24	Наличие в организации дополнительного образования системы психолого-педагогической поддержки одаренных детей, иных групп детей, требующих повышенного педагогического внимания	-
2.	Инфраструктура	
2.1	Количество компьютеров в расчете на одного учащегося	-
2.2	Количество помещений для осуществления образовательной деятельности, в том числе:	17
2.2.1	Учебный класс	1
2.2.2	Лаборатория	
2.2.3	Мастерская	
2.2.4	Танцевальный класс	
2.2.5	Спортивный зал	15
2.2.6	Бассейн	1
2.3	Количество помещений для организации досуговой деятельности учащихся, в том числе:	-
2.3.1	Актный зал	-
2.3.2	Концертный зал	-
2.3.3	Игровое помещение	-
2.4	Наличие загородных оздоровительных лагерей, баз отдыха	-
2.5	Наличие в образовательной организации системы электронного документооборота	Да
2.6	Наличие читального зала библиотеки, в том числе:	-
2.6.1	С обеспечением возможности работы на стационарных компьютерах или использования переносных компьютеров	-
2.6.2	С медиатекой	-

2.6.3	Оснащенного средствами сканирования и распознавания текстов	-
2.6.4	С выходом в интернет с компьютеров, расположенных в помещении библиотеки	-
2.6.5	С контролируемой распечаткой бумажных материалов	-
2.7	Численность/удельный вес численности учащихся, которым обеспечена возможность пользоваться широкополосным Интернетом (не менее 2 мб/с) в общей численности учащихся	-

III. Выводы.

1. Деятельность ГБУ ДО РМ «САШ Е.В. Швецова сурдлимпийского и паралимпийского резерва» строится в соответствии с законодательством Российской Федерации, нормативно-правовой базой, Уставом, локальными актами.

2. В ГБУ ДО РМ «САШ Е.В. Швецова сурдлимпийского и паралимпийского резерва» программы дополнительного образования физкультурно-спортивной направленности. Соблюдается преемственность уровней подготовки.

3. Содержание образовательных программ, максимальный объем учебной нагрузки соответствуют требованиям федеральных стандартов по видам спорта.

4. Кадровое обеспечение образовательного процесса соответствует лицензионным требованиям.

5. Обучающиеся ГБУ ДО РМ «САШ Е.В. Швецова сурдлимпийского и паралимпийского резерва» регулярно становятся победителями и призерами республиканских, российских и международных соревнований.

6. Родители и обучающиеся ГБУ ДО РМ «САШ Е.В. Швецова сурдлимпийского и паралимпийского резерва» положительно относятся к качеству предоставления образовательных услуг.

Общие выводы по итогам анализа всех позиций:

▪ **сильные стороны деятельности учреждения:**

- широкий спектр свободного выбора ребенком вида спортивной деятельности;
- стабильный педагогический коллектив, ориентированный на достижение высоких результатов;
- применение педагогическим персоналом новых форм и методов в процессе освоения программ по видам спорта.

▪ **слабые стороны деятельности учреждения:**

- недостаточная материально-техническая база для выполнения уставных задач;
- слабые спортивные связи с учреждениями физкультурно-спортивной направленности других регионов;
- подготовка спортсменов высоких разрядов.

▪ **возможности деятельности учреждения:**

- повышение профессиональной компетенции педагогического персонала;
- совершенствование внутришкольного управления и контроля;
- повышение качества спортивного образования;
- работа над кадровой и финансовой политикой учреждения.

▪ **тревоги деятельности учреждения:**

- отсутствие собственной спортивной базы для игровых видов спорта;

ГОСУДАРСТВЕННОЕ БЮДЖЕТНОЕ УЧРЕЖДЕНИЕ
ДОПОЛНИТЕЛЬНОГО ОБРАЗОВАНИЯ РЕСПУБЛИКИ МОРДОВИЯ
«СПОРТИВНО – АДАПТИВНАЯ ШКОЛА Е.В. ШВЕЦОВА СУРДЛИМПИЙСКОГО И
ПАРАЛИМПИЙСКОГО РЕЗЕРВА»

П Р И К А З

28 марта 2025 г.

№ 55 -А

Об утверждении отчета о самообследовании за 2024 год
ГБУ ДО РМ «САШ Е.В. Швецова сурдлимпийского и паралимпийского резерва»

В соответствии со статьей 29 Федерального закона от 29.12.2012 № 273-ФЗ «Об образовании в Российской Федерации», приказом Минобрнауки от 14.06.2013 № 462 «Об утверждении порядка проведения самообследования образовательной организацией», приказом Минобрнауки от 10.12.2013 № 1324 «Об утверждении показателей деятельности образовательной организации, подлежащей самообследованию», на основании аналитического отчета рабочей группы:

П Р И К А З Ы В А Ю:

1. Утвердить отчет о результатах самообследования ГБУ ДО РМ «САШ Е.В. Швецова сурдлимпийского и паралимпийского резерва» за 2024 год не позднее 20 апреля 2025 г.
2. Разместить на сайте учреждения подписанный директором отчет самообследования (Приложение).
3. Контроль за исполнением приказа оставляю за собой.

Директор



Н.Ф. Гришакова